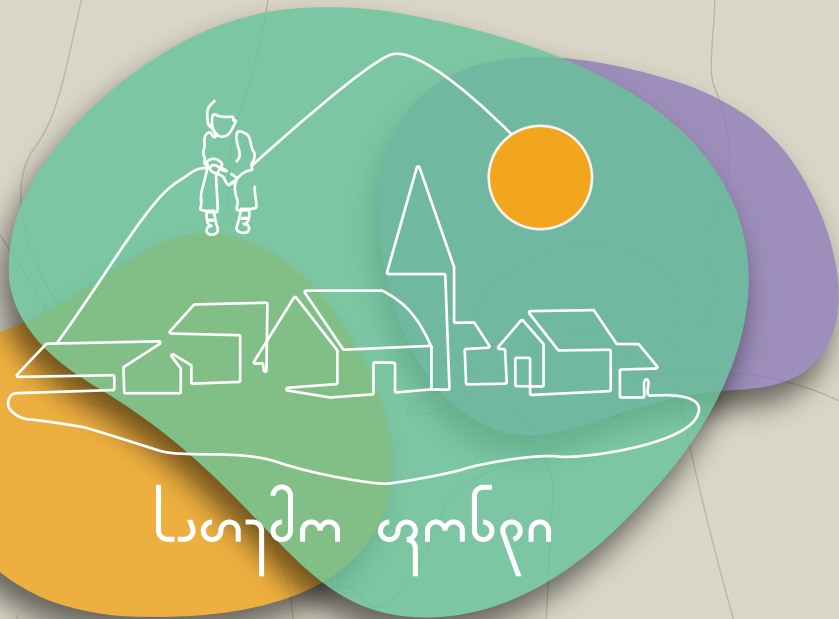


ჩვენ ყველასა გვაქვს ჩვენი ქალაქი, ოღონდ სანდასან არც ვიცით სოღმე...

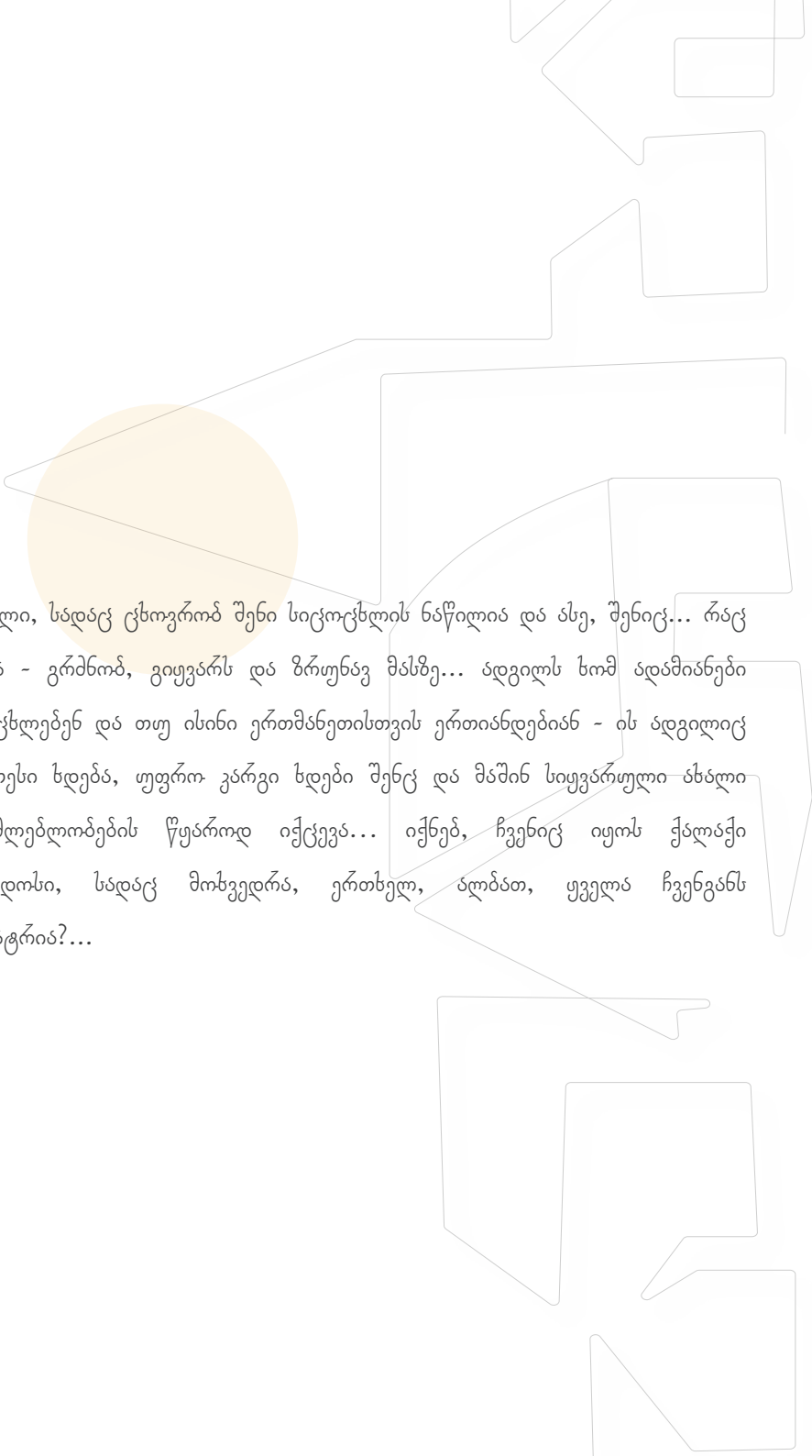
ჩვენ ყველასა გვაქვს ჩვენი ქალაქი, და ...

გვა
სა
ქალაქი



საქმეო ღონეი





ადგილი, სადაც ცხოვრობ შენი სიცოცხლის ნაწილია და ასე, შენც... რაც შენია - გრძნობ, გიყვარს და ზრუნავ მასზე... ადვილს ხომ ადამიანები აცოცხლებენ და თუ ისინი ერთმანეთისთვის ერთიანდებიან - ის ადგილიც უკეთესი ხდება, უფრო კარგი ხდება შენც და მამინ სიყვარული ახალი შესაძლებლობების წყაროდ იქცევა... იქნებ, ჩვენიც იყოს ქალაქი კანთდოსი, სადაც მოხვედრა, ერთხელ, ალბათ, ყველა ჩვენგანს გვინატრია?...

სამოსელი პირველი

ქნუღოსი

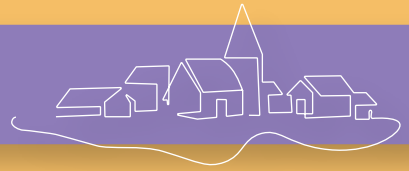
ქნუღოსი



““

ეს მიწა, ეს კანტდოსი,
რაც კი ქალია დედამიწაზე სუტეველანს მირჩევენია...
თავისუფალი მიწაა ესე...თავი ვიჯოვე...
და კიდევ, თუფრო...ვიჯოვე სუთი

რა არის სათემო ფონდი?



სათემო ფონდის (COMMUNITY FOUNDATION) საქმიანობა კონკრეტული დასახლების, უბნის, ქალაქის, თემის ან მუნიციპალიტეტის ტერიტორიაზე ვრცელდება. იგი თავს უყრის ადგილზე არსებულ რესურსებს და იმავე დასახლების პრობლემების მოგვარებასა და საცხოვრებლად უკეთესი პირობების შექმნას მოახმარს.

სათემო ფონდის შექმნაში მონაწილეობენ ადამიანები, რომელთაც სურთ საკუთარი ქალაქის, უბნის თუ სოფლის გაძლიერება, არიან მოტივირებულები და აქტიურები.

და მაინც, უფრო ზუსტი განმარტებით **რა არის სათემო ფონდი?**



სათემო ფონდი გრანტის გამცემი ორგანიზაციაა, რომლის მიზანიც გარკვეულ გეოგრაფიულ არეალში მცხოვრები ადამიანების ცხოვრების ხარისხის გაუმჯობესებაა.

საზოგადოებრივი ფონდების საბჭო, აშშ (COUNCIL ON FOUNDATIONS)



სათემო ფონდი არამომგებიანი ორგანიზაციაა, რომელიც ახდენს ტექნიკური და ფინანსური რესურსების მობილიზებას და იმავე გეოგრაფიულ არეალში მის ინვესტირებას. მისი უმთავრესი მისიაა ადამიანების და ორგანიზაციების გაერთიანების გზით თემში ცხოვრების ხარისხის გაუმჯობესება.

სათემო ფონდების ევროპული ინიციატივა (EUROPEAN COMMUNITY FOUNDATION INITIATIVE)



რა განასხვავებს სათემო ფონდს

ტიპური საზოგადოებრივი ორგანიზაციისა თუ ფონდისაგან?



სათემო ფონდი კონკრეტული დასახლების, უბნის, სოფლის ან ქალაქის ერთგვარი რესურსების „ყულაბა“, რომელიც მეტწილად იმავე დასახლებაში მცხოვრები ადამიანების და მოქმედი ორგანიზაციების/კომპანიების შემოწირულობებით ივსება. „ყულაბაში“ მოგროვებული თანხა ხმარდება საინიციატივო ჯგუფების ან სამოქალაქო ორგანიზაციების ისეთ პროექტებს, რომლებიც იმავე დასახლებაში საცხოვრებელი გარემოს გაუმჯობესებას უწყობს ხელს.



თუ რას და ვის მოხმარდება „ყულაბის“ თანხა ერთი ადამიანი ან კონკრეტული საორგანიზაციო ჯგუფი კი არ წყვეტს, არამედ ადამიანთა ფართო წრე, მრავალფეროვანი ჯგუფი, რომელშიც საზოგადოების ყველა ფენის/განსხვავებული პროფესიის წარმომადგენელია ჩართული. გადაწყვეტილების მიღების პროცესში მონაწილეობა თემის ნებისმიერ წევრს შეუძლია. მიღებული გადაწყვეტილება კი გამჭვირვალე და ყველასათვის გასაგებია.



„სათემო ყულაბაში“ შენატანით დასახლების ნებისმიერ მკვიდრს შეუძლია გახდეს საკეთილდღეო სიახლისა და ცვლილების გამტარებელი, დამხმარე და მხარდამჭერი სხვებისთვის (თავისი თანაქალაქელის, თანაუბნელის თუ თანასოფელელის). სათემო ფონდი საზოგადოებას არ ჰყოფს ქველმოქმედებად და მოსარგებლეებად, მისთვის თემის ყველა წევრი თანაბარია, ყველა მხარში უდგას ერთმანეთს, რაც ნიშნავს იმას, რომ მოქმედებს პრინციპი დღეს მე გეხმარები, ხვალ შენ დამეხმარები.



„სათემო ყულაბიდან“ თანხის მიმღები შეიძლება გახდეს ნებისმიერი ინდივიდი და/ან საინიციატივო ჯგუფი, მიუხედავად ჯგუფის სტატუსის, გამოცდილებისა და დაარსების პერიოდისა. მთავარია, საინიციატივო ჯგუფის იდეა ან წამოწყება ამავე დასახლების კეთილდღეობისკენ იყოს მიმართული.



პირველი სათემო ფონდი დაფუძნდა 1914 წელს აშშ-ში ოჰაიოს შტატის ქალაქ კლივლენდში ფრედერიკ გოფის მიერ.

ახალშექმნილ ფონდს ორი მიზანი ჰქონდა



1

თემისთვის აქტუალური პრობლემების გადასაჭრელად ფინანსური და სხვა რესურსების მობილიზება მოსახლეობის იმ ნაწილისაგან, რომელთაც მემკვიდრეობით ჰქონდათ მიღებული ქონება.

2

ადგილობრივი სპეციფიკისა და თემის საჭიროებების შესატყვისი სამოქალაქო ინიციატივებისათვის საჭირო რესურსებზე სტაბილური წვდომის უზრუნველყოფა.

ყოველწლიურად

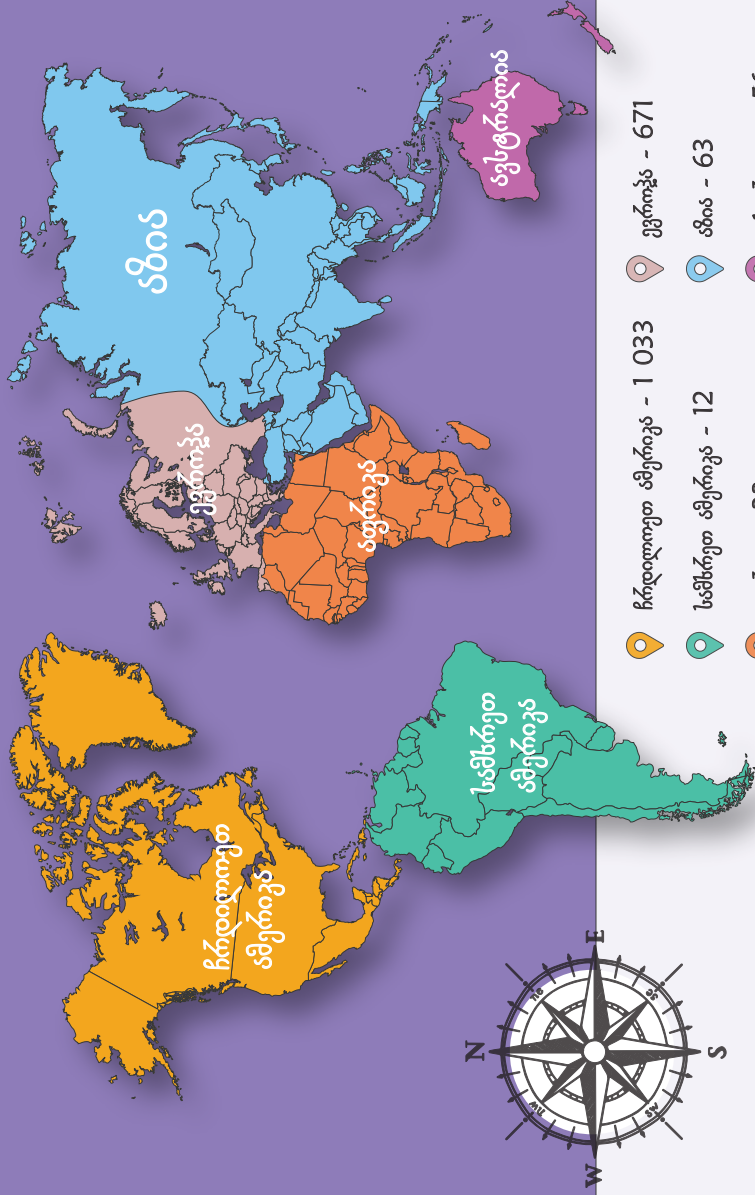
სათემო ფონდების მიერ ბრანდის სახით

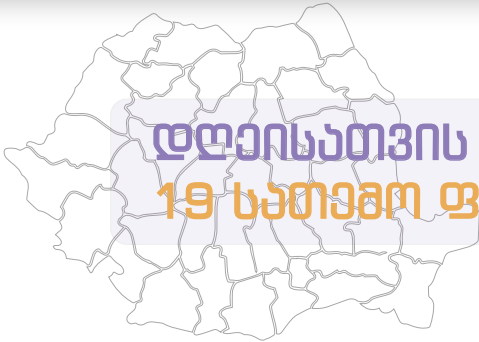
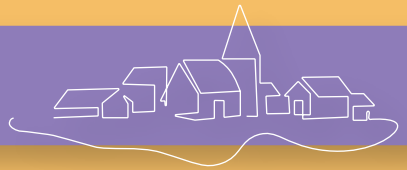
ჯამურად

5 მილიარდ
დოლარზე მეტი

თანხა ბაიჯაბა

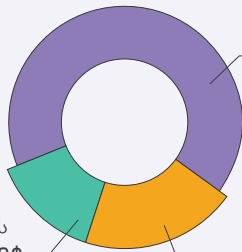
სათემო- ფონდების ატლასის მიხედვით, 2021 წელს მსოფლიოში 1 876 სათემო- ფონდი ფუნქციონირებს





დღეისათვის რუმინეთში 19 სათემო ფონდი მოქმედებს

2008-2019 წლების მონაცემებით, რუმინეთში, სათემო ფონდების მიერ თემში გაკეთებული ინვესტიციები 8 400 000\$-ს შეადგენდა.



გრანტის სახით გაიცა 6 300 000\$

განათლება - 35%

ჯანდაცვა - 16%

სოციალური ინკლუზია - 13%

საზოგადოებრივი/სათემო სევისები - 10%

სასწავლო გრანტებს
მოხმარდა 1 000 000\$

ფონდების მიერ ინიცირებულ პროექტებს
მოხმარდა 1 100 000\$

ამევე წლებში, სათემო ფონდების ჯამურმა შემოსავალმა 17 600 000\$ შეადგინა.

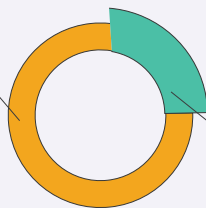
ადგილობრივი თემის
შემოწირულობამ შეადგინა 74%

ბიზნეს სექტორი - 7 300 000\$

მოსახლეობა - 4 200 000\$

საჯარო სექტორი - 1 100 000\$

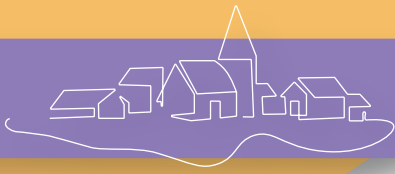
სხვა წყარო - 430 000\$



გარე წყაროებიდან
მოზიდულმა თანხამ
შემოსავლის 26% შეადგინა

მყარო





ძირითადი მახასიათებლები

სათემო ფონდის ძირითადი მახასიათებელი ადგილობრივი რესურსების მოზიდვა და მათი თემში რეინვესტირებაა. სწორედ ეს განასხვავებს მას სხვა ფონდებისგან. სხვადასხვა წყაროების მიხედვით, ადგილობრივად მოზიდული თანხის წილი არ უნდა შეადგენდეს სათემო ფონდის ბიუჯეტის 80%-ზე ნაკლებს. დანარჩენი 20% შესაძლოა მოზიდულ იქნეს საერთაშორისო დონორებისგან ან სხვა წყაროებიდან.

1 შემოსავლადრული გეოგრაფიული არეალი

სათემო ფონდების ძირითადი მახასიათებელია მისი გეოგრაფიული საზღვრები, რომლებიც შეიძლება იყოს დასახლების, მუნიციპალიტეტის, ქალაქის, თემის ან რეგიონის მასშტაბის.

2 გრანტის გაცემა

სათემო ფონდების უპირველესი ფუნქცია ფინანსური დახმარების ანუ გრანტების გაცემაა, რათა ფინანსური და სხვა რესურსებით მხარი დაუჭიროს და წაახალისოს ადგილობრივი მოსახლეობის ჩართულობა სათემო ცხოვრებასა და სამოქალაქო აქტივიზმში.

3 ფილანტროპიის განვითარების ხელშეწყობა

სათემო ფონდები გეოგრაფიული დაფარვის არეალში მცხოვრები მოსახლეობისგან და მოქმედი კომპანიებისგან მოიზიდავენ რესურსებს და ამგვარად ავითარებენ ადგილობრივი ე.წ. კოლექტიური ფილანტროპიის კულტურასა და პრაქტიკას. მოგროვილი თანხა თემში არსებული პრობლემების მოგვარებას ხმარდება.



4 ფონდი, რომორც მოსახლეობის შეხვედრის და კომუნიკაციის ადგილი

სათემო ფონდი მარტო მატერიალური დახმარების დანიშნულებით არ ვახლავთ, იგი ფართო მნიშვნელობით თემის ნაწილია, რომელიც აკავშირებს ადამიანებს, აერთიანებს მათ, ახალისებს ერთობლივ საქმიანობას და ამცირებს პოლარიზაციას თემში. სათემო ფონდი თავს უყრის თემისათვის საინტერესო საკითხებზე ინფორმაციას და ავრცელებს მას.

5 ფართო პროფილი/მისია

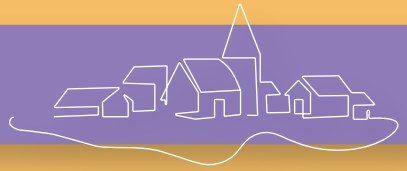
სათემო ფონდების უმეტესობა მუშაობას იწყებს პროგრამით, რომელიც მხარს უჭერს თემატურად შეუზღუდავ ინიციატივებს. მოგვიანებით კი, მუშაობის პროცესში, ადგილობრივი სპეციფიკიდან და საჭიროებებიდან გამომდინარე, კონკრეტული პრიორიტეტული თემები იკვეთება.

6 გამჭვირვალე და გახსნილი

მნიშვნელოვანია სათემო ფონდის საქმიანობა აკმაყოფილებდეს გამჭვირვალობისა და ანგარიშვალდებულების უმაღლეს სტანდარტს, უზრუნველყოფილი იყოს თემის ჩართულობა და ინფორმირება პრიორიტეტების, მხარდაჭერილი ინიციატივების, მიღებული შედეგების, მოზიდული თანხების, ხარჯების და სხვა მსგავს საკითხებში.

7 დამოუკიდებელი ანუ ავტონომიური

სათემო ფონდი დამოუკიდებლად იღებს მნიშვნელოვან გადაწყვეტილებებს და იცავს მხოლოდ ადგილობრივი მოსახლეობის ინტერესებს. ის თავისუფალია ადგილობრივი მთავრობის, პოლიტიკური პარტიების, ძალაუფლების მქონე ადამიანებისა და დონორების გავლენებისგან.



ისე კი, სიმართლე რომ ითქვას, ამ მრუდე და გამოუსწორებელ ქვეყანაზე ჯერ არ გამოთეგონიათ ისეთი ფული, რომელიც ვინმესი იყოს.

საერთაშორისო გამოცდილებით სათემო ფონდის ქონება შეიძლება მერყეობდეს 100 000\$-დან 1.7\$ მილიარდამდე.

ანაზღაურებით დასაქმებულთა რაოდენობა მსოფლიოში არსებულ 1 876 სათემო ფონდში საშუალოდ 5 ან 5-ზე ნაკლებია, თუმცა არსებობენ ისეთი ძლიერი ფონდებიც, სადაც 7-8 ანაზღაურებადი დასაქმებული თანამშრომელია.

დაფინანსების კირამიდა

მსხვილი უამოფირველები

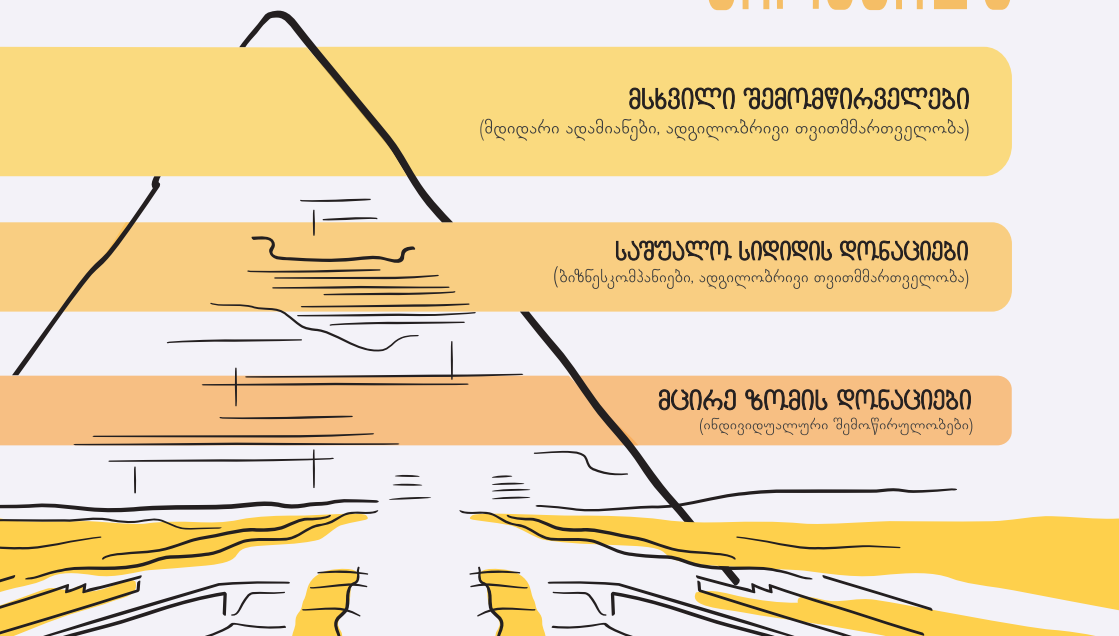
(მდიდარი ადამიანები, ადგილობრივი თვითმმართველობა)

საშუალო სიდიდის დონაციები

(ბიზნესკომპანიები, ადგილობრივი თვითმმართველობა)

მცირე ზომის დონაციები

(ინდივიდუალური შემოწირულობები)





საბრანდო თანხა ერთ პროექტზე 200 - 1 000\$-ის ფარგლებში მერყეობს

საგრანტო თემატიკა მრავალფეროვანია და
ენმინება ადგილობრივ მოთხოვნებს



კულტურ-საგანმანათლებლო

კონცერტები, გამოფენები, ტრადიციული ღონისძიებების აღდგენა/დანერგვა და სხვადასხვა სასწავლო კურსები.

სოციალური დახმარება

სერვისები შეზღუდული შესაძლებლობების მქონე პირების, ხანდაზმულების, მარტოხელა დედებისა და სხვა მოწყვლადი ჯგუფებისათვის.

გარემოს დაცვა

გამწვანების აქციები, სახეობათა გადარჩენაზე ზრუნვა, კულტურული მემკვიდრეობის ძეგლთა და ლანდშაფტის შენარჩუნება და დაცვა.

სამეზობლო პროგრამები

სამეზობლო ურთიერთობების გასამყარებელი ინიციატივები, მოქმედი კლუბები, თავისუფალი დროის გასატარებელი ღონისძიებები.

სხვა

ადგილობრივი საჭიროებების შესაბამისად.



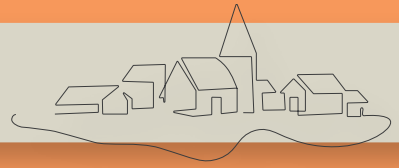
„სწორედ ესაა აღამიანისთვის აღამიანი...
შენ მარტო იყავი, სუსტი და უმწეო და ამიტომ შეგეშინდა.

შენთვის ღამე იყო.

ხომ ღამე იყო ამ ორიოდვე წუთის წინ,
ახლა კი, ჩემთან რომ ხარ, ახლა ხომ ღღეა?

სწორედ ესაა აღამიანისთვის აღამიანი...

აღამიანი აღამიანისთვის ღღეა...”



ფონდის შექმნას რამდენიმე წინაპირობა სჭირდება



იდენტობის განცდა (IDENTITY)

ადგილის/თემის მიმართ მიკუთვნებულობის გრძნობა. უშუალო და პირადი ურთიერთობები თემის სხვადასხვა წევრებს შორის. ანუ, განცდა იმისა, რომ ადგილის, თემის ნაწილი ხარ, გრძნობ მასთან კავშირს. კუთვნილების შეგრძნებას კი თემის სხვადასხვა წევრებთან უშუალო, პირადი ურთიერთობები აძლიერებს.

საერთო პრობლემები (COMMON ISSUES)

მნიშვნელოვანია თემს ჰქონდეს საკითხებისადმი ერთგვაროვანი დამოკიდებულება, რაც აუცილებელი პირობაა სწორი პრიორიტეტების განსაზღვრისათვის. რადგან ფონდი საერთო მნიშვნელობის საკითხებზე მუშაობს, ის უნდა აერთიანებდეს კიდევ მთლიან თემს თუ არა, მის ნაწილს მაინც.

ადგილობრივი რესურსი (RESOURCES)

რესურსების მობილიზებისთვის კონკრეტულ გეოგრაფიულ არეალში გარკვეული ეკონომიკური განვითარების დონის არსებობა აუცილებელია.

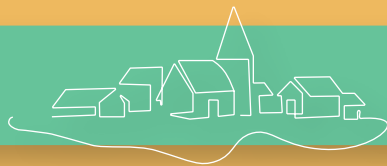
მოსახლეობა (PEOPLE)

სხვა ქვეყნების გამოცდილებაზე დაყრდნობით, მოსახლეობის მინიმალურ ოდენობად 50 000 ადამიანი მიიჩნევა, რადგან ერთი სოფლის ან მცირე ზომის დასახლების პირობებში რთული იქნება სათემო ფონდის მდგრადი ფუნქციონირებისთვის საჭირო რესურსების მობილიზება.

სათემო ფონდის შექმნა

ՀՈՒՐԻՈ ՆԱԽՐԵՈ





ჩვენ ყველასა გვაქვს რაიმე დაფარულის აღმოჩენის წრიალს სურვილი...

- მოსახლეობაში ინტერესის აღძვრა ამ თემის მიმართ - კონცეფციის დამკვიდრება, ცნობიერების ამაღლება, საინფორმაციო კამპანიები;
- დაინტერესებული მხარეების, ადამიანების მოძიება და მათთან კონსულტაციები;
- სამეთვალყურეო საბჭოს ფორმირება;
- სწავლების პროცესის ხელშეწყობა - ტრენინგები, კონსულტაციები და სასწავლო ვიზიტები;
- ფონდის წესდების და პოლიტიკის დოკუმენტის შემუშავება (გამჭვირვალობის უზრუნველყოფის, გრანტების გაცემისა და ინტერესთა კონფლიქტის პოლიტიკის დოკუმენტების შექმნა);
- ფონდების მოძიების სამწლიანი სტრატეგიის და მისი შესაბამისი 6 თვიანი სამოქმედო გეგმის შემუშავება;
- პოტენციური ადგილობრივი დონორებისა და მხარდამჭერების მონაცემთა ბაზის შექმნა.


და შინს, რატომ სათემო ფონდი


- სათემო ფონდი აკავშირებს ერთი და იმავე პრობლემის/საკითხის გადაჭრით დაინტერესებულ ადამიანებს;
- შესაძლებელს ხდის, თუნდაც მცირე შენატანით ადამიანები გახდნენ ქველმოქმედნი, მნიშვნელოვანი დახმარება გაუწიონ სხვებს;
- სათემო ფონდი აძლიერებს თემში მცხოვრებ ადამიანებს, აძლიერებს თვით რწმენას და ღრთოთ განმავლობაში უკეთესობისკენ ცვლის ცხოვრებას.

უნდა ვიცოდეთ, რომ

- სოციალური კაპიტალის შექმნა დიდ ღრთს და მოთმინებას მოითხოვს;
- ფილანტროპიის კულტურის არსებობა უფრო ადრეული ეტაპია, იგი წინ უსწრებს თავად ფონდის შექმნას. საქართველოში ფილანტროპიას ხანგრძლივი ისტორია აქვს.
- თემში სოლიდარობის, ფილანტროპიის და გაცემის კულტურის დამკვიდრება არ არის შეუძლებლობითობის პრინციპზე აგებული და არ ითვალისწინებს მოკლევადიან წარმატებას, ის - გრძელვადიან შედეგებზე ორიენტირებული მართონია.

საქართველოს სტრატეგიული კვლევებისა და განვითარების ცენტრი

 თბილისი 0177, იოველ ჯებაშვილის | გასასვლელი #5

 + (995 32) 2 39 90 19

 office@csrdg.ge

 www.csrdg.ge
www.cdrc.ge

